

1. Do tkanek łącznych oporowych należy:

- A) krew i limfa
 B) tkanka kostna
 C) tkanka chrzęstna
 D) poprawne odpowiedzi b) i c)

2. Metabolizmem nazywamy:

- A) unieszkodliwianie substancji toksycznych w wątrobie
 B) zespół różnorodnych procesów biochemicznych zachodzących w komórce
 C) ogół procesów, których celem jest zwiększenie kondycji fizycznej
 D) brak prawidłowej odpowiedzi

3. Szkielet chrzęstny posiada:

- A) płaszczka
 B) rzekotka drzewna
 C) wapiti
 D) gniewosz plamisty

*Czy wiesz,
że...*

*organ smaku
u motyli znajduje
się na łapkach?*

4. Jeśli przyjmujemy, że liczba wszystkich kości szkieletu Basi wynosi 206, a liczba kości szkieletu bocznego - 126, to jaki, w przybliżeniu, uzyskamy stosunek procentowy szkieletu bocznego do wszystkich kości w ciele dziewczynki?

- A) 51,2% B) 61,2%
 C) 163,5% D) 16,3%

5. Przejawem homeostazy organizmu człowieka jest:

- A) stała temperatura ciała
 B) stała liczba oddechów
 C) stałe tętno
 D) wszystkie wymienione

6. Astygmatyzm nie jest:

- A) chorobą genetycznie uwarunkowaną
 B) chorobą wywołaną nierówną krzywizną rogówki
 C) chorobą układu optycznego oka
 D) chorobą, gdzie w celu korekty stosuje się soczewki cylindryczne

7. Zaznacz zestaw, w którym kosteczki słuchowe zostały ułożone w prawidłowej kolejności zaczynając od zewnątrz.

- A) strzemiączko - kowadełko - młoteczek
 B) moteczek - strzemiączko - kowadełko
 C) kowadełko - młoteczek - strzemiączko
 D) brak prawidłowej odpowiedzi

8. Proprioreceptory i nocyceptory to odpowiednio:

- A) receptory odbierające informacje o napięciu mięśniowym oraz receptory bólu
 B) receptory odbierające informacje o położeniu ciała oraz receptory dotyku
 C) receptory dotyku i receptory odbierające informacje o ruchach kończyn
 D) receptory odbierające informacje o stanie narządów wewnętrznych i receptory bólu

9. Receptorem nie jest/nie są:

- A) siatkówka oka
 B) kubki smakowe
 C) gruczoły potowe
 D) komórki narządu Cortiego

10. Do mechanoreceptorów nie należą:

- A) receptory słuchu
 B) receptory czucia wewnętrznego
 C) receptory węchu
 D) receptory dotykowe

11. Czynnikiem, które mogą warunkować wystąpienie anoreksji są:

- A) obawa przed otyłością
 B) nadmierne odchudzanie się
 C) drastyczne ograniczenie posiłków
 D) wszystkie wymienione

12. U nasady języka rozmieszczony jest smak:

- A) gorzki B) słony
 C) słodki D) kwaśny

13. Drogą wertykalną można zakazić się:

- A) owsicą
 B) różyczką
 C) anginą
 D) brak prawidłowej odpowiedzi

14. Wskaźnik masy ciała (BMI) u Marcina wyniósł 25,2. Oznacza to, że:

- A) Marcin ma prawidłową masę ciała
 B) Marcin ma lekką niedowagę
 C) Marcin ma lekką nadwagę
 D) Marcin jest chłopcem otyłym w znacznym stopniu

15. Przykładem reakcji anabolicznej nie jest:

- A) synteza białek
- B) fotosynteza
- C) fermentacja alkoholowa
- D) poprawne odpowiedzi a) i b)

16. Do chorób cywilizacyjnych należą:

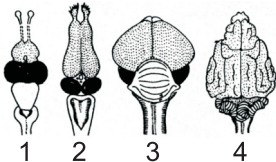
- A) otyłość i cukrzyca
- B) anoreksja i bulimia
- C) choroby alergiczne i nerwice
- D) wszystkie wymienione

17. Zaznacz zdanie fałszywe dotyczące składników papierosa.

- A) nikotyna jest substancją silnie rakotwórczą i uzależniającą
- B) tlenek węgla prowadzi do niedotlenienia
- C) arsen uszkodza skórę, wątrobę i płuca
- D) ołów zakłóca działanie enzymów w organizmie

18. Na rysunkach przedstawiono budowę mózgowia kręgowców. Przeanalizuj je, a następnie zaznacz zdanie fałszywe.

- A) mózgowie oznaczone cyfrą 4 jest charakterystyczne dla ssaka
- B) mózgowia oznaczonego cyfrą 2 nie mają na pewno ptaki
- C) mózgowie oznaczone cyfrą 2 nie jest charakterystyczne dla płazów
- D) mózgowie oznaczone cyfrą 1 jest charakterystyczne dla ryb

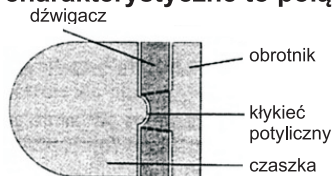


19. Tkanką, która buduje ściany naczyń krwionośnych jest:

- A) tkanka mięśniowa poprzecznie prążkowana
- B) tkanka mięśniowa gładka
- C) tkanka łączna płynna
- D) tkanka nerwowa

20. Rysunek przedstawia schemat połączenia czaszki z kręgosłupem. Zaznacz, dla jakiej gromady kręgowców jest charakterystyczne to połączenie.

- A) ryby
- B) ssaki
- C) gady
- D) płazy



21. Serce przedstawione na schemacie jest charakterystyczne dla:

- A) pstrąga
- B) krokodyla
- C) jaszczurki
- D) poprawne odpowiedzi b) i c)



22. Obecność tylko jednej kości podudzia i przedramienia jest charakterystyczna dla:

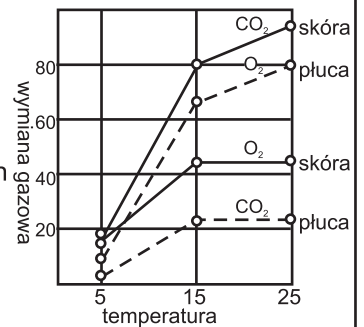
- A) żaby
- B) rekina
- C) sowy
- D) jeża

23. W odróżnieniu od ryb, płazy:

- A) mają ucho wewnętrzne
- B) posiadają skórne gruczoły śluzowe
- C) posiadają pas miednicowy połączony z kręgosłupem
- D) jako pierwsze wykształciły funkcjonujące płuco

24. Na podstawie analizy schematu zaznacz, w których z trzech temperatur pobieranie tlenu przez płuca ropuch jest większe niż przez skórę.

- A) 15°C i 25°C
- B) 5°C i 15°C
- C) 5°C i 25°C
- D) we wszystkich trzech temperaturach



25. Właściwym narządem równowagi jest/są:

- A) ucho środkowe
- B) kosteczki słuchowe
- C) kanały półkoliste
- D) narząd Cortiego

26. Błona włóknista oka w przedniej jego części przechodzi w:

- A) rogówkę
- B) źrenicę
- C) spojówkę
- D) soczewkę

27. Płazy mogą oddychać przez:

- A) skrzela
- B) płuca
- C) unaczynioną skórę
- D) wszystkie wymienione

28. Za akomodację oka odpowiada:

- A) spojówka
- B) rogówka
- C) soczewka
- D) ciało szkliste

29. Zaznacz zdanie prawdziwe dotyczące elementów światłoczułych oka:

- A) pręcików jest mniej niż czopków
- B) pręciki odpowiedzialne są za widzenie czarno-białe
- C) pręciki są rozmieszczone w największej ilości w plamce żółtej
- D) wszystkie zdania są prawdziwe

30. Skóra ptaków przypomina swą budową skórę:

- A) ssaków
- B) płazów
- C) ryb
- D) gadów